

144 - DEBARDEUR & CARDIGAN
POUR POUPEE DISNEY ANIMATOR DE 38 CM

ET POUPEE GÖTZ DE 50 CM

Animator de Disney : Aig N° 2,5 & 3 - laine BDF qualité Ciboulette pour le top et Aig N° 3, laine layette Tourmaline pour le cardigan

Gotz : Aig. 2,5 et 3,5 - laine Cheval Blanc qualité Sunny multi pour le top et Cheval Blanc qualité Baby Lux pour le cardigan

Points utilisés : côtes 1/1 - point jersey - point de côtes ajourées, point de pomme de pin et point d'alvéoles pour le cardigan



Devant :

Monter 41 m aig n° 2,5 (3) et tricoter 6 rgs de côte 1/1, puis continuer avec les aig. N° 3 (3,5) en répartissant les différents points comme suit :

9 m de pt jersey, 2 m env, 3 m de pt de cotes ajourées, 13 m de pt de pomme de pin, 3 m de pt de cotes ajourées, 2 m env et 9 m de pt jersey = 41 m

R2 et tous les rg pairs (env. du trav.) : 9m env, 2 m end, 19m env, 2 m end, 9m env

Côtes AJOURÉES

Rg 1 : (end. du trav.) *1 m. l'end.,
1 jeté, 1 SS à l'end.,
Rg 2 : *3 m. env.
Rg 3 : *tric. 2 m. ens. à l'end.,
1 jeté, 1 m. end.,
Rg 4 : comme le rg 2.
Rép. ces 4 rgs.



sa

POMME DE PIN

Multiple de 12 m. plus 1

Rg 1 : (end. du trav.) 1 m. env., *3 m. env., 5 m. end., 4 m. env.

Rg 2 et ts les rgs pairs : tric. ttes les m. à l'env.

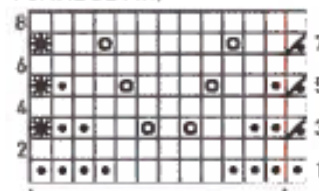
Rg 3 : tric. 2 m. ens. à l'env., *2 m. env., 2 m. end., 1 jeté, 1 m. end., 1 jeté, 2 m. end., 2 m. env., tric. 2 m. ens. à l'env.,

Rg 5 : tric. 2 m. ens. à l'env., *1 m. env., 2 m. end., 1 jeté, 3 m. end., 1 jeté, 2 m. end., 1 m. env., tric. 2 m. ens. à l'env.,

Rg 7 : tric. 2 m. ens. à l'env., *2 m. end., 1 jeté, 5 m. end., 1 jeté, 2 m. end., tric. 2 m. ens. à l'env.,

Rg 8 : tric. ttes les m. à l'env.
Rép. ces 8 rgs.

POMME DE PIN.



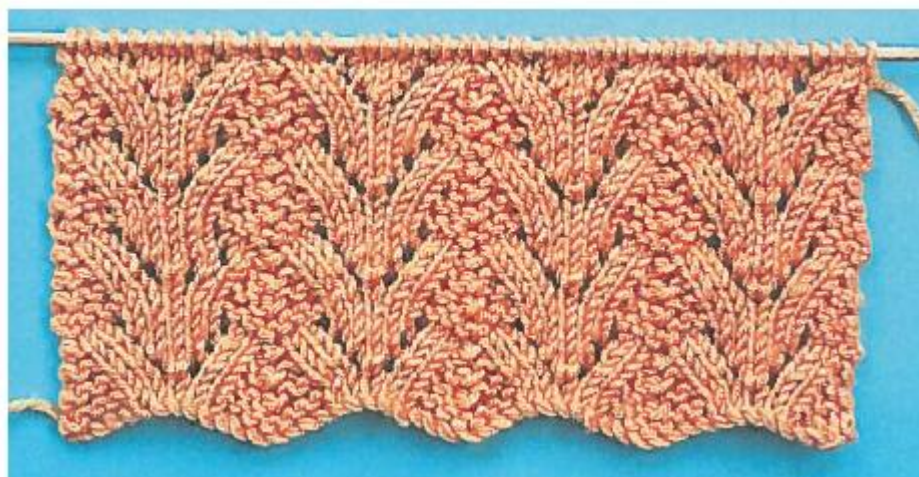
tric. à l'end. sur l'end. et à l'env. sur l'env.

tric. à l'env. sur l'end. et à l'end. sur l'env.

jeté

tric. 2 m. ens. à l'end.

tric. 2 m. ens. à l'end.



A 5 (7) cm de hauteur totale (2 dessins de pt de pomme de pin), dim 1 m à 2 m du bord au début et à la fin du rg. Renouveler cette diminution 4 rgs plus haut.

A 7,5 (10) cm de hauteur totale, faire les diminutions d'emmanchures : 1 X 4 et 2 X 1, il reste 25 m.

Après 4 dessins de pt de pomme de pin faire 2 rgs de jersey puis tricoter 5 rgs de côtes 1/1 aig n° 2.5 et arrêter soûplement toutes les mailles.

Dos (se tricote en 2 parties pour un enfilage plus aisé):

Monter 20 m aig n° 2,5 (3), tricoter 6 rgs de côtes 1/1 et continuer en jersey aig n° 3 (3,5). Faire les mêmes diminutions d'emmanchures que pour le devant, à la même hauteur et terminer le dos par 5 rgs de côtes 1/1 aig n° 2.5 (aig n° 3).

Arrêter

Tricoter un second dos symétriquement au premier.

Bretelles :

Avec un crochet n° 2,5, à une extrémité du devant, piquer le crochet et faire 3 ml puis 1 br dans la suivante - tourner, *3 ml, 1 br dans la m suivante* répéter jusqu'à la longueur de bretelle souhaitée et attacher celle-ci sur le dos du top. Faire une bretelle identique sur l'autre extrémité du devant.

Finitions du top :

Avec un crochet n° 2,5 (3), le long de chaque dos faire 3 rgs de ms en ménageant 4 boutonnères espacées d'environ 6 m sur l'un des 2.

Faire 2 rgs de ms de finition sur chacune des emmanchures.



Cardigan :

DOS :

Monter 140 m aig. n° 3 (2,5) et tricoter comme suit :

1^{er} rg : *tricoter 2 m end, passer la 1ère m tricotée sur la seconde* répéter sur tout le rg = 70 m

2^{ème} rg : tricoter toutes les m 2 par 2 à l'envers = 35 m

Continuer à tricoter en point d'alvéole, comme expliqué ci-dessous en plaçant 1 m lis au début et à la fin du rang.

Point d'ALVÉOLES

Multiple de 2 m.

Rg 1 : (end. du trav.) tric. ttes les m. à l'end.

Rg 2 : tric. ttes les m. à l'end.

Rg 3 : *1 m. end., 1 m. D, rép. depuis * jusqu'à la fin du rg.

Rg 4 : *tric. ens. à l'end. la m. suiv. et le fil qui a glissé au rg précédent, 1 m. end., rép. depuis * jusqu'à la fin du rg.

Rg 5 : *1 m. D, 1 m. end., rép. depuis * jusqu'à la fin du rg.

Rg 6 : *1 m. end., tric. ens. à l'end. la m. suiv. et le fil qui a glissé au rg précédent, rép. depuis * jusqu'à la fin du rg.

Rép. les rgs 3 à 6.



Maille D : (maille double) tric. 1 m. end. en piquant dans la m. située sous la m. suiv. (formée au rg précédent)

En faisant 1 diminution de chaque côté à 4 cm de hauteur de point d'alvéole et une autre à 6 cm = 33 m.

A 7 (+- 9) cm de hauteur de point d'alvéole diminuer pour les emmanchures : 1 X 3 m, 2 X 1 m et 1 X 1 m = 21 m

Continuer le point pendant 11 cm puis arrêter les 7 m centrales pour l'encolure et terminer chaque épaule séparément en tricotant encore 4 rgs de point d'alvéole et en arrêtant l'épaule en 2 fois : 1 X 4 m et 1 X 3 m. Terminer la seconde épaule symétriquement à la 1^{ère}.

DEVANT :

Monter 75 m,

1^{er} rg : *tricoter 2 m end, passer la 1^{ère} m tricotée sur la seconde* répéter sur tout le rg jusqu'aux 3 dernières m, les tricoter au point de riz = 39 m

2^{ème} rg : tricoter les 3 premières m au pt de riz puis toutes les m 2 par 2 à l'envers = 21 m

Continuer à tricoter en point d'alvéole, faire les mêmes diminutions d'emmanchure à la même hauteur que pour le dos = 15 m

A 10 (12) cm de hauteur de point d'alvéole, pour l'encolure, ramener 1 X 6 m et 2 X 1 m = 7 m, continuer sur les m restantes en biaisant l'épaule à la même hauteur et comme pour le dos.

Tricoter un second devant symétriquement au 1^{er} et en faisant 1 boutonnière de 1 m à 1 maille du bord dès le 3^{ème} rg. Faire par la suite 4 (5) autres boutonnières au-dessus de la 1^{ère} espacées entre elles de 14 (11) rgs.

MANCHES :

Monter 25 m aig. n° 3 (2,5), tricoter 2 rgs end, puis continuer au point d'alvéole en faisant 1 augm de chaque côtés tous les 8 rgs x 2 = 29 m

A 5 cm de hauteur de point d'alvéole, dim pour les emmanchures : 1 x 3 m puis tous les 2 rgs 8 X 1 m et arrêter les 7 m restantes.

Tricoter une seconde manche identique à la 1^{ère}.

Finitions du cardigan :

Coudre les épaules devant/dos ensemble, avec un crochet du 3 faire un rg de demi-bridés tout autour de l'encolure du cardigan.

Monter les manches sur le cardigan. Fermer les manches et les côtés du corps.

Coudre 5 boutons sur le devant en vis-à-vis des boutonnières.



Voilà je vous souhaite un agréable tricot.

VOUS AVEZ AIMÉ RÉALISER MON TUTO

PARTAGEZ VOUS AUSSI EN

M'ENVOYANT UNE PETITE PHOTO!!!!

♥ **MERCI** ♥

Bélisa