

Maître Hibou
surveillent
pendant que M.
se dépêche pour
à la fête

HIBOU



Pages 30-31

N° 720 et 721

**QUALITÉS SHOOT
et PEGASE**
de PHILDAR

HIBOUX de 32 cm et 20 cm de hauteur

Réalisés aux aiguilles et au crochet.

FOURNITURES :

PHILDAR, qualités SHOOT et PEGASE.

SHOOT : 2 pel. col. AVISO - 2 pel. col. ROY - 1 pel. col. FUCHSIA - 1 pel. col. MEXICO, pour le grand.

1 pel. col. FUCHSIA - 1 pel. col. ROY - 1 pel. col. MEXICO, pour le petit.

PEGASE : 1 pel. col. CHLOROPHYLLE pour chacun.

2 aig. n° 4,5 - 1 crochet n° 3,5 - de la fine toile (50 x 50 cm pour le grand et 35 x 40 cm pour le petit) - de la bourre (déchets de mousse, kapok).

POINTS EMPLOYÉS :

Point mousse - Point mousse rayé :

** 2 rgs col. AVISO, 2 rgs col. ROY, 2 rgs col. FUCHSIA, 2 rgs col. AVISO, 2 rgs col. ROY, 2 rgs col. CHLOROPHYLLE, 2 rgs col. AVISO, 2 rgs col. ROY, 2 rgs col. MEXICO **. Rép. de ** à **.

Maille serrée - Mailles serrées rabattues

ens. : piquer le crochet dans 1 m., 1 jeté, ramener 1 boucle, piquer le crochet dans la m. suiv., 1 jeté, ramener 1 boucle, 1 jeté, tirer le fil à travers les 3 boucles se trouvant sur le crochet -

Point d'écrevisse : ce point s'obtient en travaillant le rg de m. serrées de gauche à droite et non de droite à gauche comme il se fait normalement -

Demi-bride - Bride.

ÉCHANTILLON :

Tric. un échantillon et vérifier ses mesures. Un carré de 10 cm de côté, tric. au point mousse, qualité SHOOT, aig. 4,5 = 17 m. et 36 rgs.

IMPORTANT : Si l'échantillon n'est pas

conforme, utiliser un n° d'aig. supérieur ou inférieur suivant le cas.

RÉALISATION GRAND HIBOU :

CORPS (1) : Monter 39 m. col AVISO, aig. 4,5 et trav. au point mousse rayé en **dim. de ch. côté** ts les 10 rgs : 6 fs 1 m. Rép. le motif de rayures ** à ** 4 fs au tot. et terminer par 2 rgs col. AVISO, 2 rgs col. ROY et 2 rgs col. FUCHSIA. Il reste 27 m.

Au 78^e rg de haut. tot., cont. droit en col. AVISO pendant 26 rgs.
 Au 104^e rg de haut. tot., tric. 8 m., rabattre les 11 m. centrales et tric. les 8 m. restantes. Trav. sur les 8 m. de droite en diminuant à gauche ts les rgs 8 fs 1 m. Arrêter. Reprendre les 8 m. de gauche et cont. le trav. en diminuant à droite, ts les rgs, 8 fs 1 m. Arrêter. Faire un second morceau semblable.

AILE : Monter 34 m., col. ROY, aig. 4,5 et tric. au point mousse en dim. de ch. côté ts les 4 rgs : 12 fs 1 m. ; ts les 2 rgs : 5 fs 1 m. Faire une seconde aile semblable.

BASE (2) : Faire une chaînette de base de 16 m., col. AVISO, crochet 3,5 et trav. en rond en m. serrées en terminant ch. rg par 1 m. coulée sur la 1^{re} m. du début de rg.

1^{er} rg : Faire 2 m. serrées dans la 1^{re} m. de la chaînette, 14 m. serrées, 2 m. serrées dans la dernière m., 2 m. serrées en piquant à la base des 2 m. serrées déjà tricotées, 14 m. serrées en piquant le crochet à la base des m. tric., 2 m. serrées dans la dernière m. On a 36 m.

2^e rg : 2 m. serrées dans la 1^{re} m. du rg précédent, 16 m. serrées, 2 m. serrées dans ch. des 2 m. suiv., 16 m. serrées, 2 m. serrées dans la dernière m. On a 40 m.

3^e rg : 2 m. serrées dans la 1^{re} m., 18 m. serrées, 2 m. serrées dans ch. des 2 m. suiv., 18 m. serrées, 2 m. serrées dans la dernière m. On a 44 m.

4^e rg : 1 m. serrée, 2 m. serrées dans la m. suiv., 18 m. serrées, 2 m. serrées dans la m. suiv., 2 m. serrées, 2 m. serrées dans la m. suiv., 18 m. serrées, 1 m. serrée. On a 48 m.

5^e, 6^e et 7^e rgs : Trav. comme au 4^e rg en faisant 2 m. serrées dans chacun des 4 arrondis. On obtient 60 m.

8^e et 9^e rgs : Répartir 6 augm. de 1 m. sur chaque rg. On obtient 72 m. Arrêter.

ŒIL : Faire une chaînette de 3 m., col. CHLOROPHYLLE, crochet 3,5 et fermer en rond par 1 m. coulée.

1^{er} rg : Faire 6 m. serrées en piquant le crochet dans le rond.

2^e rg : Faire 2 m. serrées dans chacune des m. du rg précédent. On a 12 m.

3^e rg : Comme le 2^e rg. On a 24 m.

4^e, 5^e et 6^e rgs : Répartir 6 augm. de 1 m. à ch. rg. On obtient 42 m. Arrêter et faire un second rond semblable.

PUPILLE : Faire une chaînette de 3 m., col. FUCHSIA, crochet 3,5 et fermer en rond par 1 m. coulée. Faire 3 m. en l'air pour 1 bride, 9 brides en piquant le crochet dans le rond, 1 m. coulée pour fermer en rond. Arrêter et faire une seconde pupille semblable.

BEC : Faire une chaînette de 5 m., col. MEXICO, crochet 3,5 et trav. en m. serrées en aller et retour, comme suit :

1^{er} rg : 2 m. serrées rab. ens., 2 m. serrées, 2 m. serrées dans la dernière m. Tourner.

2^e rg : 2 m. serrées dans la 1^{re} m., 2 m. serrées, 2 m. serrées rab. ens.

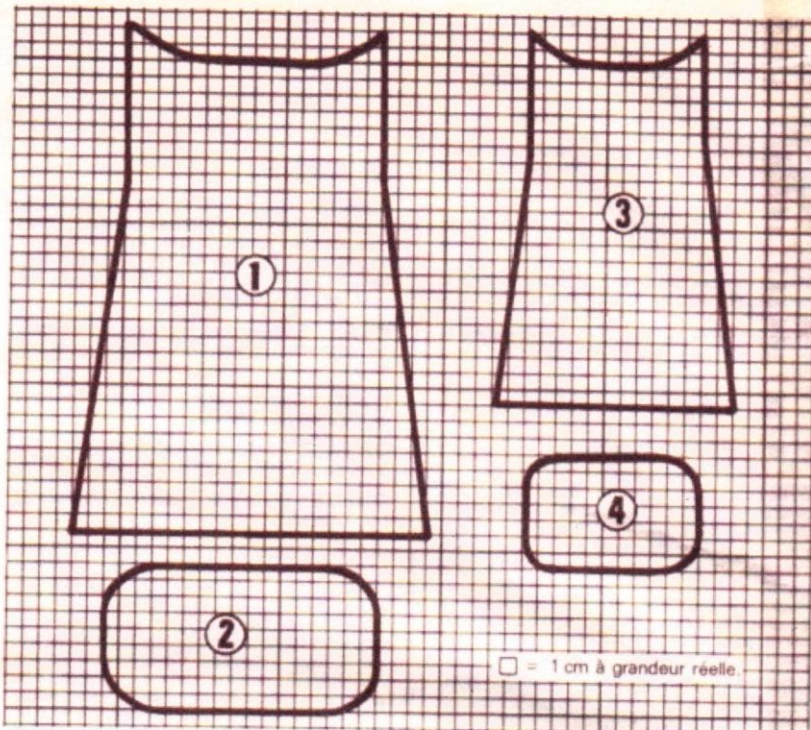
3^e et 4^e rgs : Rép. les 1^{er} et 2^e rgs.

ASSEMBLAGE :

Couper dans la fine toile, 2 fs la partie du corps (1) et 1 fs celle de la base (2). Assembler les parties du corps, retourner, bourrer. Coudre le fond. Assembler les parties du corps tric., insérer la forme bourrée. Attacher le fond. Fixer les ailes à points cachés.

FINITION :

Coudre les yeux, pupilles et bec, à points



invisibles.

Faire 1 rg de m. coulées col. ROY, autour des ailes en piquant le crochet 1 rg sur 2 et dans le bas des ailes, 1 rg sur 4.

Dans le bas du hibou, faire 1 rg au point d'écrevisse, col. AVISO, crochet 3,5.

RÉALISATION PETIT HIBOU :

CORPS (3) : Monter 28 m., col. FUCHSIA, aig. 4,5 et tric. au point mousse en dim. de ch. côté, ts les 10 rgs : 4 fs 1 m. Il reste 20 m. Au 51^e rg cont. droit, col. ROY, pendant 20 rgs. Au 70^e rg de haut. tot., tric. les 6 premières m., rabattre les 8 m. centrales et cont. sur les 6 m. restantes. Au 71^e rg tric. sur les 6 m. de droite en dim. à gauche, ts les rgs : 6 fs 1 m., reprendre les m. en attente et dim. à droite, ts les rgs : 6 fs 1 m. Faire un second morceau semblable.

AILE : Monter 24 m., col. ROY, aig. 4,5 et tric. au point mousse en dim. ts les 4 rgs : 7 fs 1 m., ts les 2 rgs : 5 fs 1 m. Faire une seconde aile semblable.

BASE (4) : Faire une chaînette de base de 10 m., col. FUCHSIA, crochet 3,5. Trav. en rond en m. serrées et fermer ch. rg par 1 m. coulée sur la 1^{re} m. du début du rg.

1^{er} rg : 2 m. serrées dans la 1^{re} m. de la chaînette, 8 m. serrées, 2 m. serrées dans la dernière m., 2 m. serrées en piquant à la base des 2 m. serrées déjà tricotées, 8 m. serrées en piquant à la base des m. tric., 2 m. serrées dans la dernière m. On a 24 m.

2^e rg : 2 m. serrées dans la 1^{re} m., 10 m. serrées, 2 m. serrées dans ch. des 2 m. suiv., 10 m. serrées, 2 m. serrées dans la m. suiv. On a 28 m.

3^e rg : 2 m. serrées dans la 1^{re} m., 12 m.

serrées, 2 m. serrées dans ch. des 2 m. suiv., 12 m. serrées, 2 m. serrées dans la dernière m. On a 32 m.

4^e rg : Trav. en m. serrées en faisant 1 augm. de ch. côté des 2 m. des extrémités. On a 36 m.

5^e, 6^e et 7^e rgs : Trav. en m. serrées en faisant 1 augm. de ch. côté des 4, 6 et 8 m. des extrémités. On obtient 48 m. Arrêter.

ŒIL : Faire une chaînette de 3 m., col. CHLOROPHYLLE, crochet 3,5 et fermer en rond par 1 m. coulée.

1^{er} rg : Faire 6 m. serrées en piquant le crochet dans le rond.

2^e rg : Faire 2 m. serrées dans ch. des m. du rg précédent.

3^e et 4^e rgs : Répartir 6 augm. de 1 m. à ch. rg. On obtient 24 m. Faire un second rond semblable.

PUPILLE : Faire une chaînette de 3 m., col. FUCHSIA et fermer en rond par 1 m. coulée. Faire 2 m. en l'air pour 1 demi-bride, 7 demi-brides en piquant le crochet dans le rond. Fermer par 1 m. coulée. Arrêter. Faire un second rond semblable.

BEC : Faire une chaînette de 3 m., col. MEXICO et trav. en m. serrées en aller et retour.

1^{er} rg : 2 m. serrées rab. ens., 1 m. serrée, 2 m. serrées dans la dernière m.

2^e rg : 2 m. serrées dans la 1^{re} m. serrée, 2 m. serrées rab. ens.

3^e rg : Comme le 1^{er} rg.

ASSEMBLAGE ET FINITION :

Voir à Grand Hibou. Faire le rg de point d'écrevisse, dans le bas, en col. FUCHSIA.