



Accueil des « cafés-rando », facilement repérables grâce à une enseigne spécifique, accueillent les randonneurs tout au long de l'année.

## Pause café en randonnée

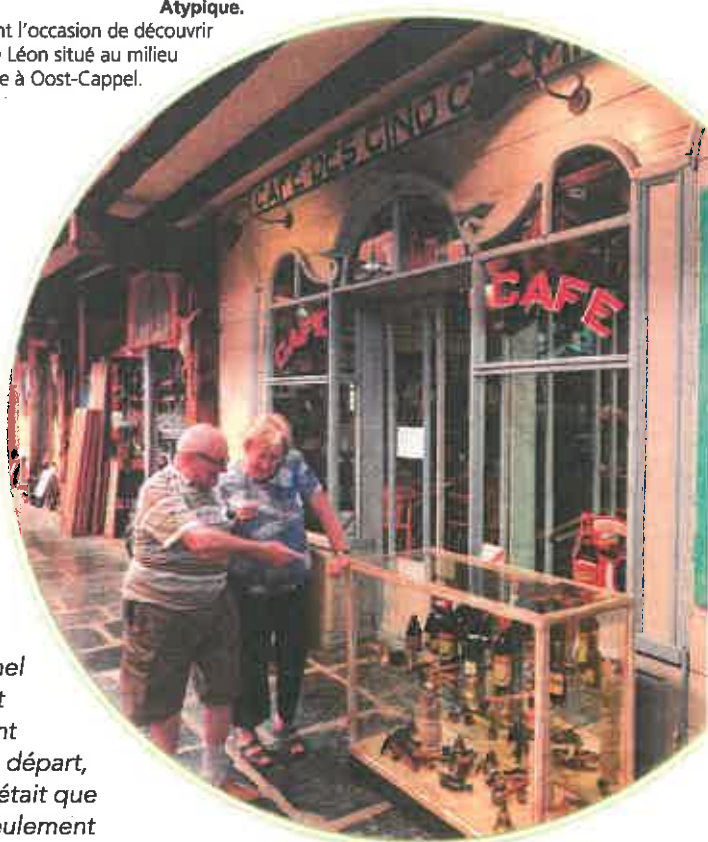


La Flandre est une terre de prédilection pour les randonneurs pédestres, équestres ou cyclotouristes. Aux quatre coins du territoire, les « cafés-rando » ouvrent grand leurs portes aux promeneurs pour une halte conviviale autour d'un verre ou d'un bon repas.

Texte : Geneviève Laplatte | Photographies : Philippe Hauser

Atypique.

Une halte dans un « café-rando » est souvent l'occasion de découvrir des lieux atypiques comme le Café Léon situé au milieu d'une brocante, route de l'Europe à Oost-Cappel.



**L'**histoire des « cafés-rando » a commencé il y a une dizaine d'années dans le canton de Wormhout où se rejoignent désormais les Flandres intérieure et maritime. Patrick Valois, vice-président du Conseil départemental chargé de la ruralité raconte : *« En discutant avec Bernard Delabaere, patron du Bistrot de Babar à Esquelbecq, dans le cadre d'un groupe de réflexion sur le tourisme local est venue l'idée d'un réseau de cafés qui garantirait un accueil professionnel et convivial aux randonneurs tout en contribuant au développement économique local. La volonté de départ, toujours pleinement d'actualité, était que les cafés adhérents soient non seulement des lieux de repos et de restauration pour les randonneurs mais aussi des relais touristiques portés par des cafetiers ambassadeurs de leur territoire. »* Grâce à des bénévoles motivés, à l'implication de Claude Canesse, alors président du comité départemental de randonnée pédestre, et au soutien du Département, le projet a vu le jour puis a progressivement essaimé sur tout le territoire des Pays de Flandre. Désormais au nombre de 42, les « cafés-rando » sont tenus au respect de plusieurs critères sélectifs (qualité et capacité d'accueil, services fournis, proximité avec un circuit de randonnée, etc.) et d'une charte de qualité. Pour André Deram, président de l'office du tourisme de Wormhout et vice-président de Pays de Flandre tourisme,

*« le réseau a créé une véritable émulation sur le territoire car l'accompagnement de cafetiers motivés a des effets très bénéfiques ». Pas étonnant alors que l'Avesnois et le Douaisis s'y intéressent ! Dès cette année, ils bénéficieront d'un soutien en ingénierie du Conseil départemental pour développer leur propre réseau de « cafés-rando » dans le même esprit qu'en Flandre. Porté par l'office du tourisme du Coin de l'Yser, le réseau existant sera quant à lui accompagné dans la poursuite de sa professionnalisation en vue de la création d'une centrale de réservation facilitant l'organisation de séjours de randonnée. « Cette belle aventure a encore de beaux jours devant elle ! » conclut Patrick Valois.*

### Les mercredis d'été

Depuis six ans, le réseau Cafés-rando organise des journées de marche et de découvertes avec le Comité départemental de randonnée pédestre du Nord. Le groupe se retrouve le matin dans un café-rando puis part pour la journée (une ou deux randonnées en boucle prévues). En chemin, le repas du midi attend les randonneurs dans un autre café-rando. (Infos pratiques page 29).

## DU NORD AU SUD, LES CAFÉS « DE LA MAIRIE »

Aux confins des Pays de Flandre, Franck De Smedt tient le café de la mairie *Chez Francky* depuis 16 ans (photo ci-contre). « L'établissement est le dernier café de Brouckerque. Il faut se diversifier pour attirer de nouveaux clients, d'où mon adhésion au réseau "cafés-rando". Et puis c'est toujours convivial d'accueillir des randonneurs ! Je ne fais pas de restauration mais ils viennent avec leur pique-nique, se poser et boire un coup », explique-t-il. Le circuit des éclusettes constitué de petites routes goudronnées qui longent les watergangs démarre au centre du village, tout près du café.

📍 21 La Place à Brouckerque - ☎ 03 28 27 11 52

À l'autre bout du territoire, au centre de Flêtre, Jean-Charles Debailleul a repris le café de la mairie en 2009 (photo ci-contre). « Ce café est une vraie histoire de famille. Il nous appartient depuis au moins quatre générations et mes aïeux faisaient déjà de la réception en plus de tenir le café. Ma mère, Marie-Jo, faisait aussi dépôt de gaz, dépôt de pièces Citroën, bureau de Poste, etc. Je me suis recentré sur la restauration. Tout est fait maison et j'accueille une trentaine de groupes de randonneurs par an », raconte Jean-Charles Debailleul. L'établissement est le seul « café-rando » du village, lui-même situé sur le sentier du Bois greffier.

📍 640 route Nationale à Flêtre - ☎ 03 28 40 19 24



**Brochure.** Les 42 « cafés-rando » flamands sont recensés dans une brochure disponible gratuitement dans les offices du tourisme, dans les « cafés-rando » et en téléchargement sur :

🌐 [www.tourisme-nord.fr/Tourisme-Nord-le-guide-de-vos-vacances-et-week-end/Se-restaurer/Cafes-rando](http://www.tourisme-nord.fr/Tourisme-Nord-le-guide-de-vos-vacances-et-week-end/Se-restaurer/Cafes-rando)

### Pause.

Les « cafés-rando » sont un lieu de pause idéal pour tout randonneur, qu'il soit seul, en famille ou en groupe, à pied, à cheval ou à vélo.

Même quand une restauration est proposée (en général sur réservation), il est toujours possible de venir avec son pique-nique et de se désaltérer, parfois même en terrasse ou dans un petit jardin.

## À L'OUEST. LE CAFÉ MARCEL « CHEZ ISABELLE »

Native de Buyssechre, Isabelle Wylleman (3<sup>e</sup> photo p.28) tient le café situé face à l'église depuis 15 ans. Elle raconte: « Marcel était le mari de la propriétaire. Bien qu'il soit décédé, l'enseigne est toujours vivante. Mais comme c'est moi qui fait désormais vivre le lieu, le café porte aussi mon prénom ». Isabelle Wylleman a adhéré au réseau Cafés-rando dès sa création car « c'est un plus pour le village et dans le coin, on a ce qu'il faut en chemins de randonnée », explique-t-elle.

C'est en effet ici que le GR128 croise la méridienne verte, et pas moins de quatre circuits de randonnée passent par le village.

📍 36 La Place à Buyssechre - ☎ 03 28 43 05 18



**Histoire.** Les « cafés-rando » portent souvent plusieurs appellations, témoins de la longue histoire qui les relie à leur territoire.

## À L'EST. « AU TILLEUL, CHEZ BRIGITTE ET CHRISTIAN »

« Notre établissement est " café-rando " depuis six ans. Cela permet de se faire connaître et de faire venir de nouvelles personnes. On a pas mal de place, il y a une grande salle pour manger (4<sup>e</sup> photo p.28) et un petit jardin au calme avec un terrain de pétanque. Quand les randonneurs viennent ici, ils sont un peu chez eux ! Par temps de pluie, ce n'est pas grave s'ils salissent à terre et par beau temps, je sors les transats et la balancelle dans le jardin. Ceux qui sont à vélo peuvent les rentrer dans le garage et recharger leurs batteries. Il paraît que je suis connue en Belgique, notamment pour mon picon maison. En général, les randonneurs repartent ravis et reviennent ! » témoigne Brigitte Vieren qui tient le café depuis 26 ans. à noter que la Nordzeeroute, véloroute qui relie Boulogne-sur-Mer à Den Helder (Pays-Bas), passe juste devant l'établissement.

📍 23 rue Principale à Bambecque - ☎ 03 28 27 64 92



**Convivialité.**  
Dans les « cafés-rando », le sourire est de mise. La qualité de l'accueil est un critère primordial d'adhésion au réseau. Seul le soleil n'est pas garanti !



### « Un "plus" pour l'économie locale »

Pour Jean-Pierre Dumont, président de l'office de tourisme du Coin de l'Yser, et Yves Debruyne, président de Pays de Flandre tourisme: « les adhérents du réseau Cafés-rando sont non seulement soucieux de bien accueillir les randonneurs mais aussi de préserver le commerce de proximité. En faisant le lien entre les promoteurs et les cafés, le réseau contribue à promouvoir un tourisme d'authenticité et apporte un plus pour l'économie locale. Nous sommes dans une logique qualitative qui vise à donner aux randonneurs l'envie de découvrir la Flandre et d'y revenir. »

### PRATIQUE

**Office du tourisme du Coin de l'Yser**  
Rue de l'ancienne gare à Volckerinchove  
☎ 03 28 62 07 73  
🌐 [www.otducoindelyser.fr](http://www.otducoindelyser.fr)

**Pays de Flandre tourisme**  
Place Norbert-Ségard à Steenvoorde  
☎ 03 28 48 61 54  
🌐 [www.paysdeflandre.fr](http://www.paysdeflandre.fr)

**Comité départemental de randonnée pédestre du Nord**  
🌐 [www.randopedestre59.fr](http://www.randopedestre59.fr)

**Les mercredis d'été**  
Les 6 et 27 juillet (Bergues et Bailleul),  
17 août (Cassel) et 7 septembre (Bergues).  
Réservation indispensable.

☎ 03 28 68 71 06  
✉ [tourisme@bergues.fr](mailto:tourisme@bergues.fr)  
🌐 [www.bergues-tourisme.fr](http://www.bergues-tourisme.fr)

☎ 03 28 43 81 00  
✉ [bailleul@cosurdeflandre.fr](mailto:bailleul@cosurdeflandre.fr)  
🌐 [www.montsdeflandre-tourisme.com](http://www.montsdeflandre-tourisme.com)

☎ 03 28 40 52 55  
✉ [cassel@cosurdeflandre.fr](mailto:cassel@cosurdeflandre.fr)  
🌐 [www.cassel-horizons.com](http://www.cassel-horizons.com)