



Vachement belle

TAILLE 35 CM ENVIRON

Fournitures. Qualité Pronostic de Phildar, 150 g blanc et 50 g noir. ■ Un reste de laine rouge et de grosse laine noire. ■ Aig. n°3. ■ 30 cm de ruban rouge. ■ 2 boutons boules noir. ■ Un grelot doré. ■ Un sac de rembourrage synthétique.

Points employés. Jersey endroit : * 1 rg end., 1 rg env. *.

Jersey endroit jacquard : se tric. en suiv. les diagrammes ci-contre.

Augmentation à 1 m. des bords : 1 m. end., 1 aug. intercalaire comme suit : avec l'aig. gauche, soulever le brin tendu entre 2 m. et le tric. à l'end. torse, soit en le tordant sur lui-même.

Diminution à 1 m. des bords : à droite : 1 m. end., 1 ss (glisser 1 m., tric. la m. suiv. à l'end., rab. la m. glissée sur la m. tric.) à gauche : 3 m. avant la fin du rg, tric. 2 m. ens. à l'end., 1 m. end.

Diminution double à 1 m. des bords : à droite : 1 m. end., 1 surjet double (glisser 1 m., tric. les 2 m. suiv. ens. à l'end., rab. la m. glissée sur la m. obt.), à gauche, sur les 4 m. avant la fin du rg, tric. 3 m. ens. à l'end. et 1 m. end.

Broderies. Point lancé. Point de maille. Point de tige.

RÉALISATION

Dos. Il se compose de 2 parties distinctes. *Partie bicolore :* monter 5 m. avec le fil blanc et tric. en jersey end. et jersey end. jacquard (diagramme 1).

Partie unie : monter 5 m. avec le fil blanc, tric. en jersey end. (diagramme 2).

Devant. Il est tric. de même que le dos.

Tête. Elle se compose de 2 parties. *Partie bicolore pour le devant :* monter 22 m. avec le fil noir, tric. en jersey end. et jersey end. jacquard (diagramme 3).

Partie unie pour le dos : comme le devant mais tout en jersey end. avec le fil blanc.

Patte avant droite. Elle se compose de 2 parties. *Partie extérieure :* monter 14 m. avec le fil noir et tric. en jersey end. et jersey end. jacquard (diagramme 4).

Partie intérieure : monter 14 m. avec le fil noir et tric. en jersey end. (diagramme 5).

Patte avant gauche. Elle se compose de 2 parties semblables. Monter 14 m. avec le fil noir et tric. en jersey end. (voir diagramme 5).

Patte arrière droite. Elle se compose de 2 parties. *Partie extérieure :* monter 18 m. avec le fil noir et tric. en jersey end. (voir diagramme 6). *Partie intérieure :* monter 18 m. avec le fil noir et tric. en jersey end. et jersey end. jacquard en suiv. le diagramme 7.

Patte arrière gauche. En 2 parties. *Partie extérieure :* se tric. comme la partie in-

térieure de la patte arrière droite. *Partie intérieure :* monter 18 m. avec le fil noir et tric. en jersey end. et jersey end. jacquard (se reporter au diagramme 8).

Museau. Il se compose de 2 parties. Monter 36 m. avec le fil blanc et tric. en jersey end. en suiv. le diagramme 9. Tric. la seconde partie de la même façon.

Bouche. La broder au point de maille avec le fil rouge et son contour au point de tige avec le fil noir (voir diagramme 9).

Oreilles. Elles se composent de 2 parties. Monter 24 m. avec le fil noir, tric. en jersey end. (diagramme 10). Tric. la seconde partie de la même façon. Tric. une 2^e oreille identique à la 1^{re}.

Cornes. Elles se composent de 2 parties. Monter 12 m. avec le fil blanc et tric. en jersey end. (diagramme 11). Tric. la seconde partie de la même façon. Tric. une 2^e corne identique à la précédente.

ASSEMBLAGE

Assembler les 4 parties du corps et les 2 parties de la tête en laissant sur chacune une ouverture pour le cou. Fermer la base du corps, rembourrer fermement la tête et le corps, puis les assembler.

Assembler les pattes avant et arrière en laissant une ouverture dans le bas, rembourrer, passer un fil de fronce pour fermer chaque patte et resserrer le milieu de la partie noire avec le fil en double pour former les sabots. Fixer les pattes sur le corps.

Assembler les 2 parties du museau, rembourrer très légèrement.

Broder les naseaux au point de tige noir en piquant à travers l'épaisseur du museau pour donner du relief.

Coudre le museau sur la tête (voir emplacement sur le diagramme 3). Assembler les oreilles et les coudre sur la tête en formant un pli à la base.

Assembler les cornes en tirant un peu sur l'une des coutures afin de les arrondir, les rembourrer très légèrement et les fixer ensuite sur la tête.

Coudre les yeux très solidement et broder les cils au point lancé blanc sur la partie noire et inversement. Fixer une touffe de grosse laine noire entre les cornes. Enfiler le grelot sur le ruban. Coudre ce dernier autour du cou de la vache.

Attention : si ce jouet est destiné à un petit enfant, il est préférable pour des raisons de sécurité de broder les yeux. ■

Tableau des coloris

<input type="checkbox"/>	blanc
<input checked="" type="checkbox"/>	noir
<input checked="" type="checkbox"/>	rouge

Tableau des points

○ 0	point de tige
∨	point lancé
♡	point de maille

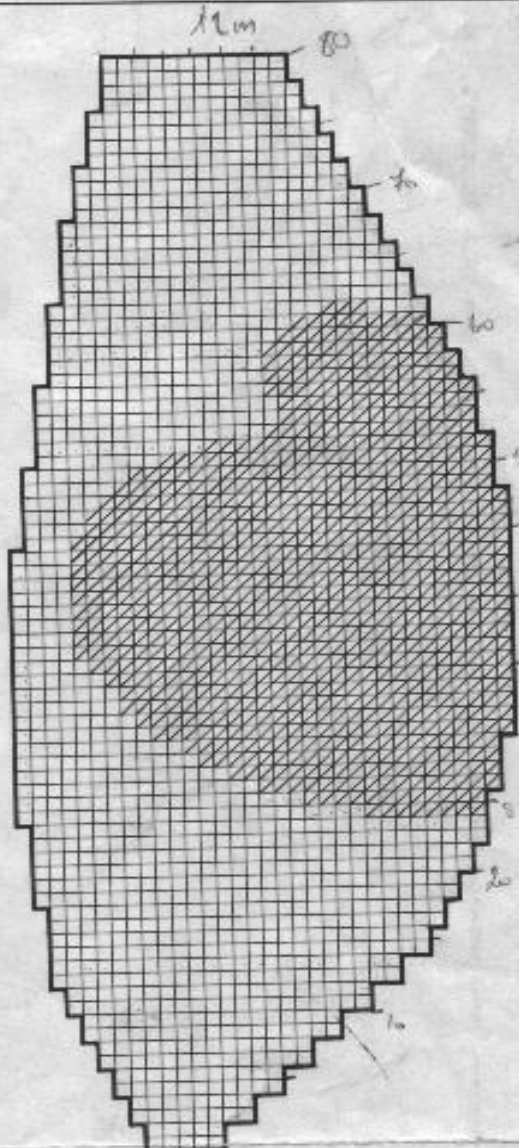


Diagramme 1
x 2

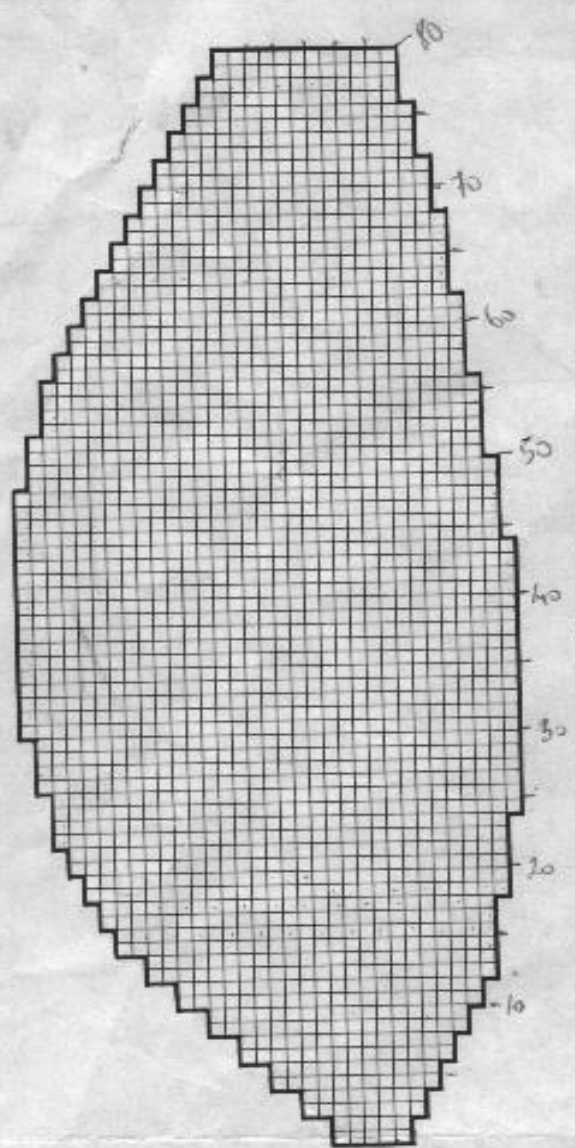


Diagramme 2
x 2

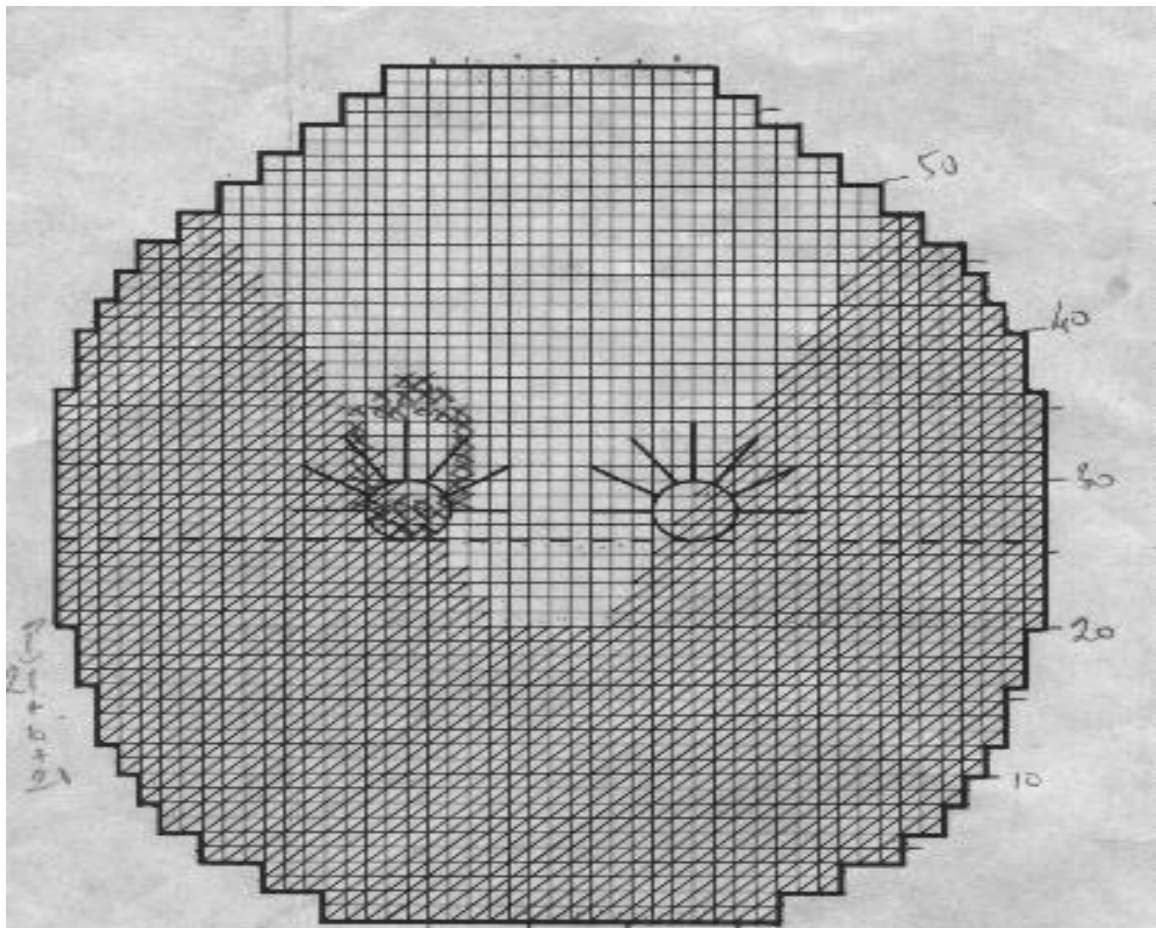


Diagramme 3 22×2

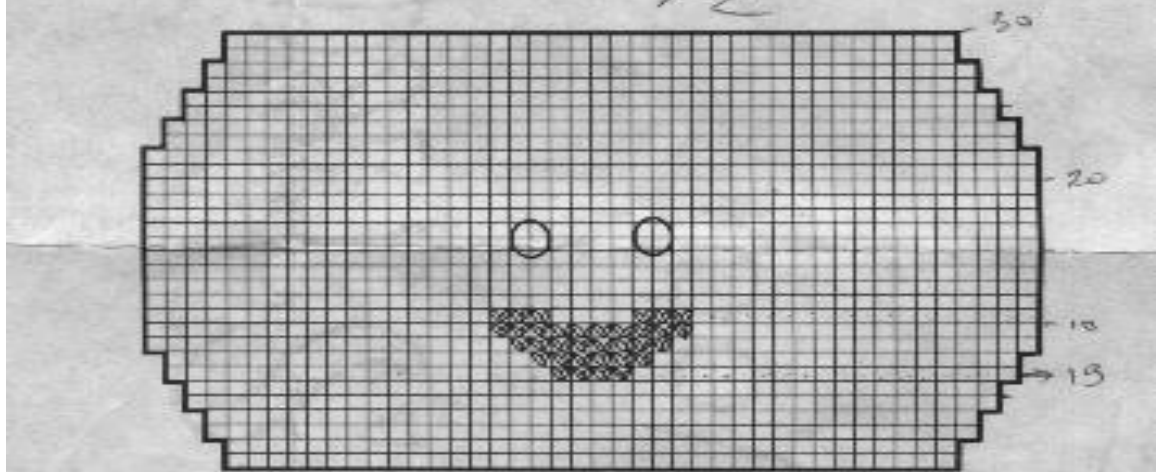


Diagramme 9 $36m$

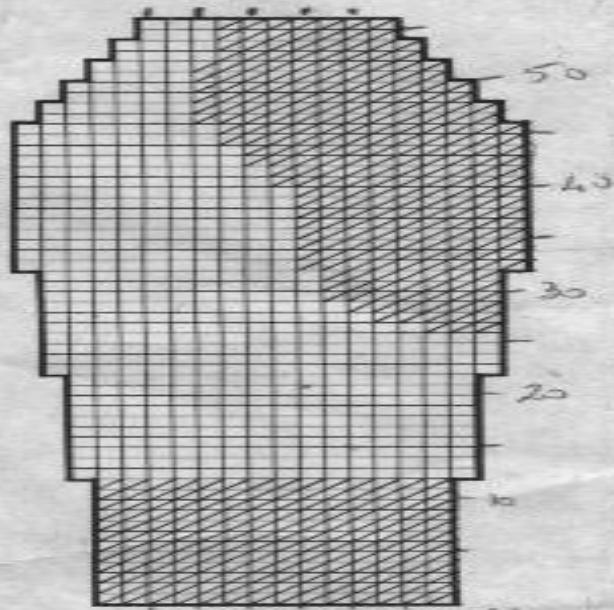


Diagramme 4 14

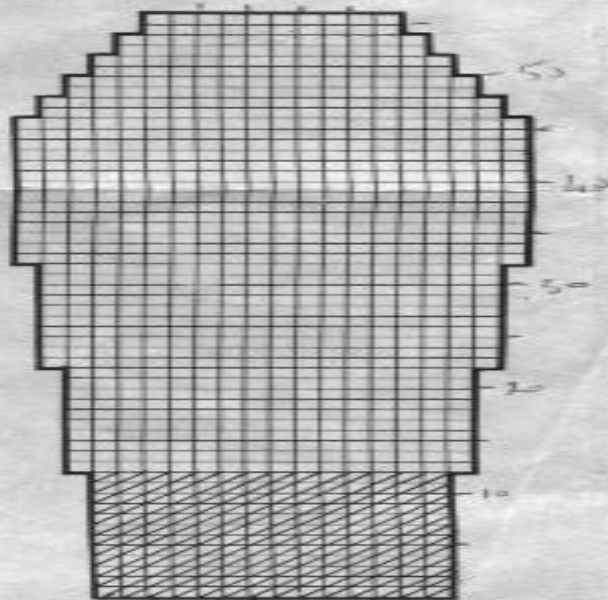


Diagramme 5 14

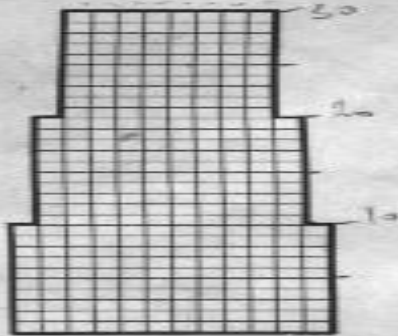


Diagramme 11

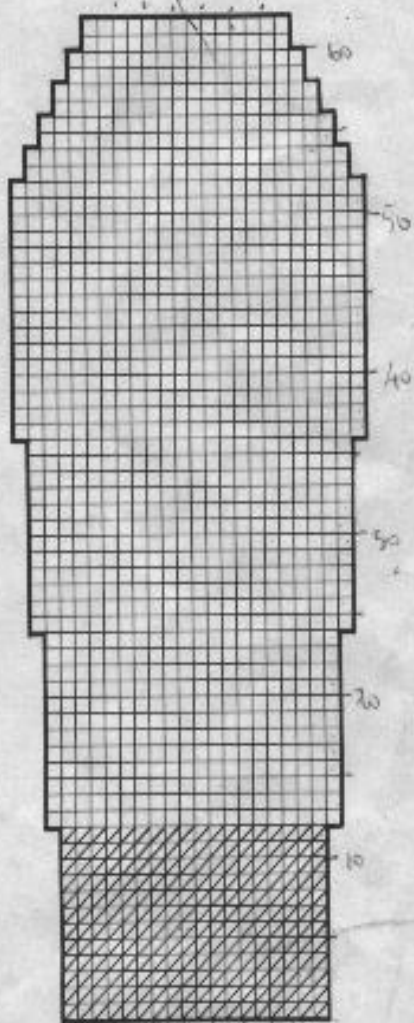


Diagramme 6 18

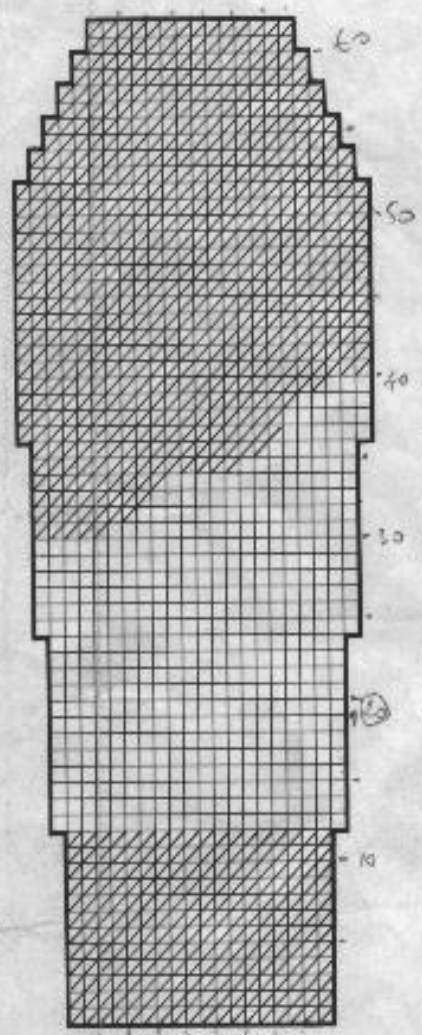


Diagramme 7 18

> 2

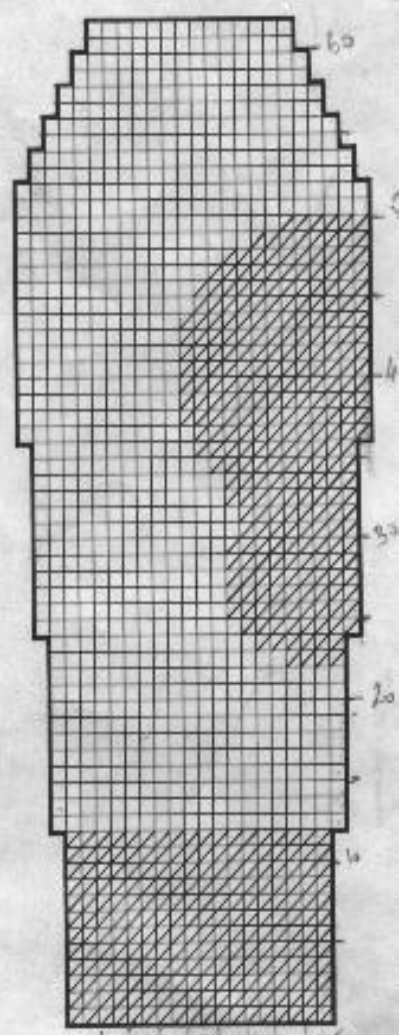


Diagramme 8 18

